

UniLock

System 10

Manual

Transaktionsregistrering

Projekt	PCS125-M0252
Version	1.0
Revision	220822

UniLock transaktionsregistrering anvendes til at eksportere *-indtastninger på læseres tastatur til tredjeparts systemer, som fx lønafregning, jobstyring, time/sags-styring, registrering, styring af videoovervågning, lys mv.

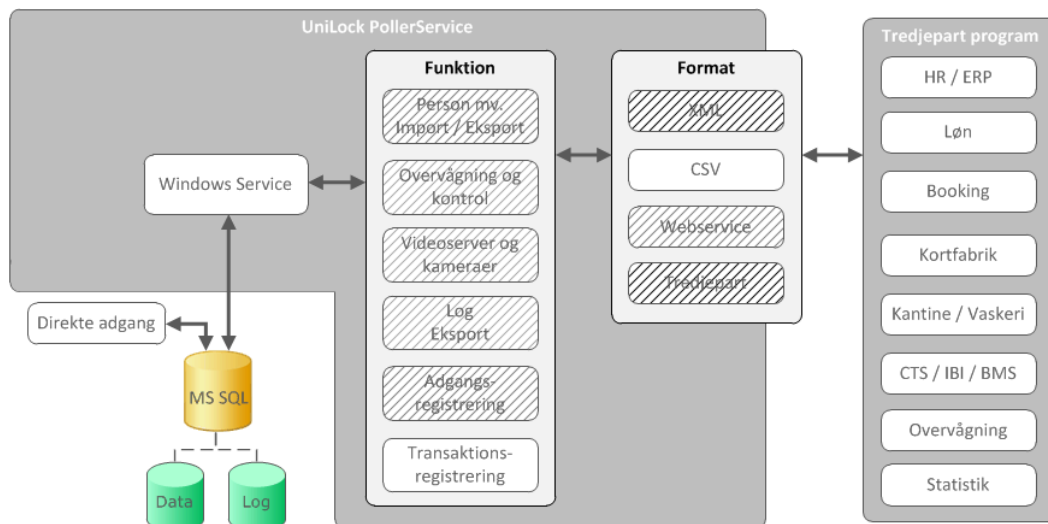
Transaktionsregistrering registrerer indtastninger (*-tal) på kortlæsere og afleverer data til videre behandling i andre programmer.

Indholdsfortegnelse

1. Beskrivelse	3
1.1 Generel beskrivelse	3
1.2 Registrering af transaktioner	4
1.3 Aflevering af transaktioner.....	4
1.4 Begrænsninger.....	4
2. Opsætning	5
2.1 Eksport til fil.....	5
3. ConPro format.....	6
4. Eksempler	7
4.1 ConPro.....	7

1. Beskrivelse

1.1 Generel beskrivelse



Anvendelse

UniLock transaktionsregistrering anvendes til at eksportere *-indtastninger på læseres tastatur til tredjeparts systemer, som fx lønafregning, jobstyring, time/sags-styring, registrering, styring af videoovervågning, lys mv.

Der er mulighed for 255 forskellige transaktioner, som fx lønafregning kan bruge til indstemping, udstemping ved forskellige lønsatser mv.

Med transaktionsregistrering kan tredjeparts systemers specifikke funktionalitet automatisk blive baseret på faktuelle data fra UniLock.

Beskrivelse

Transaktioner afleveres til modtagere i det valgte format, idet hændelsen er tilgængelig for UniLock pc-programmet.

Transaktioner kan afleveres til flere modtagere på samme tid, således at flere systemers funktionalitet på samme tid kan baseres på data fra UniLock.

Tredjeparts systemer kan bevare sin person identifikation, som kunne være baseret på medarbejdersnummer, initialer, personnummer, lejlighedsnummer, medlemsnummer mv., da transaktionen kan indeholde et person-stamdatafelt efter eget valg.

Transaktionsregistrering kan tilpasses kundeønsker, som fx andre dataformater (drivere), og modtager-typer. Kontakt Unitek herom på mail@unitek.dk.

1.2 Registrering af transaktioner

Når en transaktion skal registreres, skal der på læseren/tastaturet indtastes <*> efterfulgt af et transaktionstal. Derefter skal nøglen indlæses. Hvilket tal der skal indtastes, afhænger af den funktion, der ønskes i tredjepart programmet, som skal efterbehandle data.

De *-tal, der kan indtastes, er valgfrie (0-255).

For at registrere en transaktion, skal nøglen være oprettet i det k-punkt, der benyttes. Hvis nøglen ikke må have adgang i k-punktet, kan det oprettes til at have adgang efter en "tom" tidstabel, altså en tidstabel, der ikke indeholder tider.

Bemærk i øvrigt at en *-indtastning ikke oplåser døren.

1.3 Aflevering af transaktioner

*-indtastninger leveres til modtageren, idet de registreres i pc-programmet. Hvis logninger ikke kan afleveres til modtageren, forsøges igen med et stigende tidsinterval, indtil leveringen lykkedes, eller UniLock PollerService stoppes.

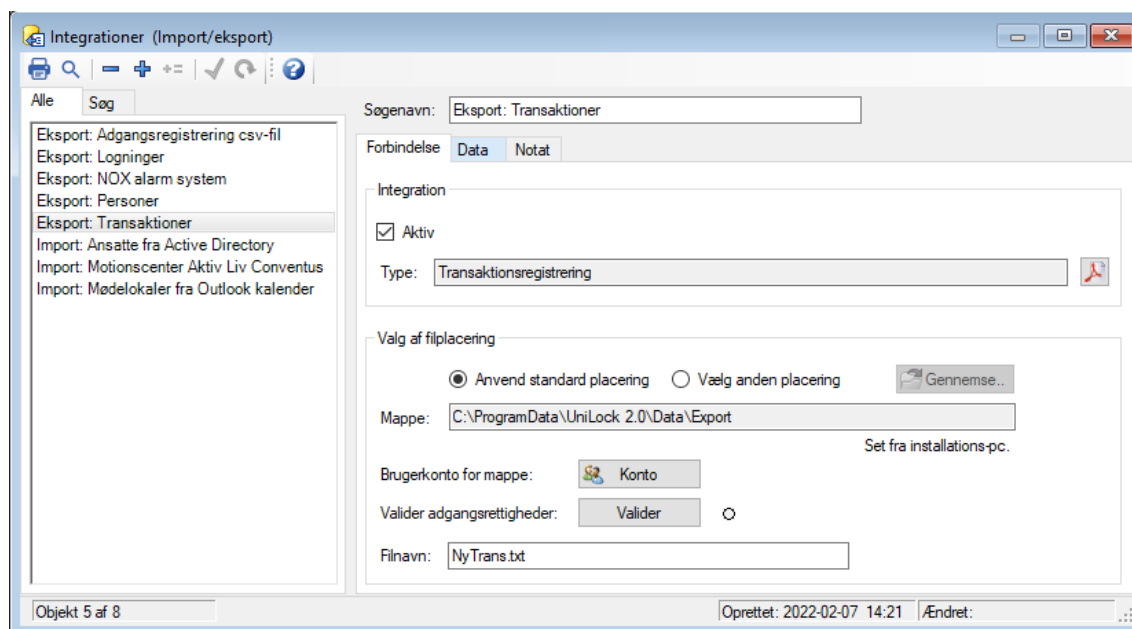
1.4 Begrænsninger

Transaktionsregistrering kan eksportere i ConPro format til fil.

Ekspor er mulig, når der er tegnet licens til eksport-modulet, eller programmet er i demo-mode.

2. Opsætning

Opsætning foretages under [Integrationer], hvor der oprettes et nyt objekt af typen [Transaktionsregistrering].



Det er muligt at vælge et stamdatafelt til at lette person-identifikation.

2.1 Eksport til fil

Anvendes fil-eksport, skal UniLock PollerService have de fornødne rettigheder til mappen, som filen skal placeres i.

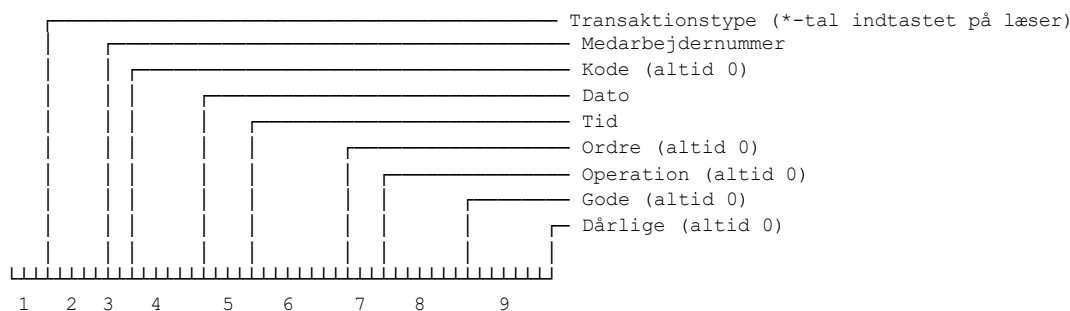
For at undgå, at tredjepart systemet og UniLock skal stå og vente på hinanden, anbefales det, at filen omdøbes af betalingssystemet, inden den læses. Det gør, at filen meget hurtigere bliver ledig for UniLock programmet, og at hele systemet derved bliver hurtigere.

3. ConPro format

ConPro er beregnet til flex- og fix-tidsregistrerings programmet ConPro, der blev forhandlet af ANCA Elektronik.

Formatet indeholder data om alle *-indtastninger.

Registreringer gemmes i den fil, der er valgt under indstillinger. Filen afleveres i nedenstående ASCII-filformat.



Nummer	Beskrivelse	Type	Format	Antal
1	Transaktionstype	Numerisk	Leading zero	3
2	Medarbejdersnummer(*)	Alphanum.	Right justify	5
3	Kode	Numerisk	Leading zero	2
4	Dato	Numerisk	YYMMDD	6
5	Tid	Numerisk	HHMM	4
6	Ordre	Alphanum.	Right justify	8
7	Operation	Numerisk	Right justify	3
8	Gode	Numerisk	Right justify	7
9	Dårlige	Numerisk	Right justify	7

*) I felt 2 skrives medarbejdersnummer. Der kan vælges ét andet af stamdatafelterne for personer.

4. Eksempler

I dette afsnit vises eksempler på, hvordan transaktionsfiler, kan se ud.

4.1 ConPro

001	1254000411170754	0	0	0	0
001	1212000411170755	0	0	0	0
001	1217000411170801	0	0	0	0
017	1212000411171427	0	0	0	0
002	1217000411171536	0	0	0	0
002	1254000411171604	0	0	0	0