

UniLock

System 10

Manual

Integration med Salto adgangskontrol (RW Pro / Space)

Projekt	PCS125-20
Version	1.0
Revision	220207

Med integration til Salto adgangskontrol kan UniLock administrere personers adgang i offline døre og trådløse døre fra Salto.

Med integration mellem Salto og UniLock opnår man det bedste fra to forskellige verdener. Offline døre og trådløse døre giver mulighed for at reducere installationsomkostninger, mens online døre giver højere sikkerhed, en række avancerede muligheder og lavere driftsomkostninger.

Indholdsfortegnelse

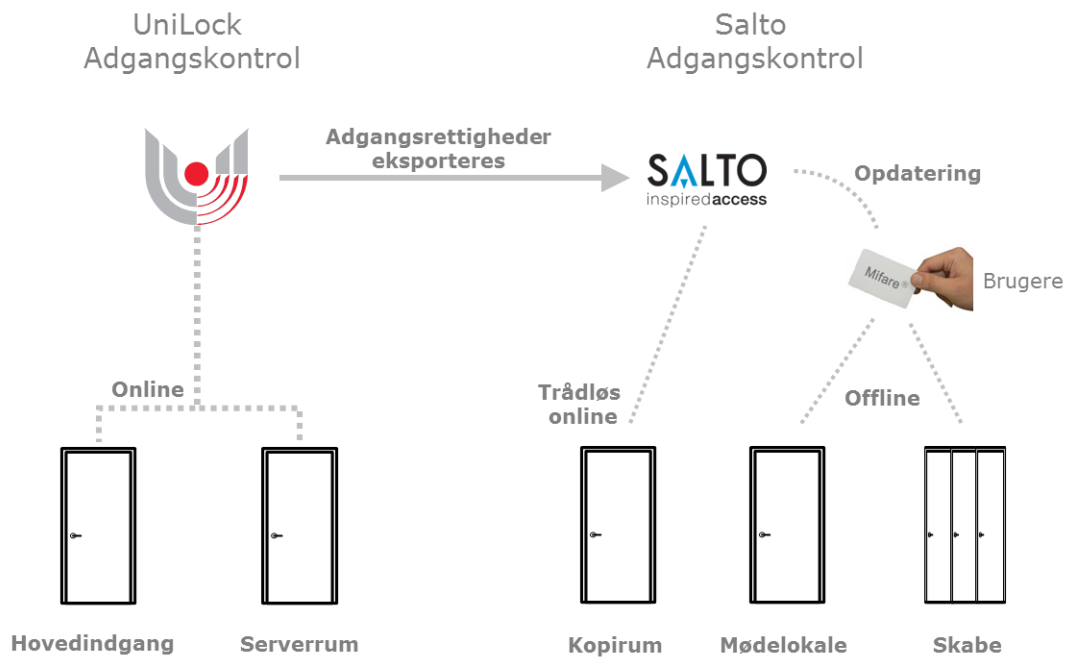
- 1. Beskrivelse 3**
 - 1.1 Generel beskrivelse3
 - 1.2 Aflevering af data.....4
 - 1.3 Licens4

- 2. Operatør-vejledning 5**
 - 2.1 Eksport af personer5
 - 2.2 Offline døre5
 - 2.3 Genbrug af kort5

- 3. Installations-vejledning 6**
 - 3.1 UniLock konfiguration.....6
 - 3.1.1 Personer til Salto.....7
 - 3.1.2 Persondata til Salto7
 - 3.1.3 Specifik person-identifikation.....8
 - 3.1.4 Manuel eksport til Salto.....8
 - 3.2 Salto RW Pro / Space konfiguration8
 - 3.2.1 Avancerede parametre8
 - 3.2.2 Bruger grupper niveau9
 - 3.2.3 Planlagt Job til automatisk indlæsning af CSV-fil.....9
 - 3.2.4 Nøgleformat10
 - 3.2.5 Kort formatering og kodning10
 - 3.2.6 Salto afdelinger (Department)10

1. Beskrivelse

1.1 Generel beskrivelse



Anvendelse

Med integration til Salto adgangskontrol kan UniLock administrere personers adgang i offline døre og trådløse døre fra Salto.

Rediger blot personer i UniLock som normalt, og UniLock holder nu automatisk Salto systemet opdateret.

Med integration mellem Salto og UniLock opnår man det bedste fra to forskellige verdener.

Et offline system giver mulighed for at reducere installationsomkostningerne til adgangskontrol i døre med lave krav til sikkerhedsniveau. Døre med reducerede krav til sikkerhed kunne være udvalgte indvendige døre, garderobeskabe mv.

I et offline system er det selve adgangskortet, der bærer rundt på oplysninger om, hvor kortet har adgang. Et offline system har ikke kabling til døre, og ved installation kræves kun udskiftning af dele af låsemekanikken. Man skal dog være opmærksom på øgede driftsomkostninger til akutte personspærringer, service, batteriskift mv.

I et online system som UniLock, er døre hele tiden opdateret med personers nuværende adgangsrettigheder, og hændelsesloggen er tilgængelig med det samme. Ledningsforbundne døre giver også mulighed for avanceret styring af tyverialarmer, realtids styring, realtids overvågning og lave driftsomkostninger.

Beskrivelse

Operatører skal blot redigere personers adgangsrettigheder i UniLock som normalt.

Er en person medlem af en eller flere valgbare UniLock Persongrupper, bliver personen automatisk eksporteret til Salto, som værende medlem af samme "Bruger gruppe niveauer" i Salto.

Salto "Bruger gruppe niveau" indeholder adgangsrettigheder til Salto døre, som tilknyttes personerne i gruppen.

Unitek kan udvikle andre tredjepart specifikke løsninger til UniLock. Kontakt Unitek for at høre nærmere.

1.2 Aflevering af data

Data leveres af UniLock PollerService til Salto systemet, som en CSV-fil i Salto format. CSV-filen leveres i en valgfri mappe på netværket.

1.3 Licens

Eksport er mulig, når der er erhvervet licens til eksport-modulet eller programmet er i demomode. I demomode kan op til ti personer eksporteres ved tryk på knappen [Synkroniser], så det er muligt at teste funktionaliteten inden erhvervelsen.

2. Operatør-vejledning

UniLock operatører skal blot redigere personer og deres adgangsrettigheder som normalt.

2.1 Eksport af personer

Personer eksporteres til Salto, når de bliver medlem af en eller flere UniLock Persongrupper, som er valgt til eksport til Salto. Personer eksporteres som værende medlem af samme Salto "Bruger gruppe niveauer", som UniLock Persongrupper.

I UniLock kan personer have flere nøgler (normalnøgle, nøgle 2, nøgle 3 osv.), hvor eksporten indeholder personers første aktive nøgle (typisk normalnøglen).

Personer-ændringer eksporteres til Salto, når ændringen gemmes i UniLock.

Personer-sletninger eksporteres til Salto, når personer slettes i UniLock.

2.2 Offline døre

I et Salto offline system er det selve adgangskortet, der bærer rundt på oplysninger om, hvor kortet har adgang. Opdatering af kortets adgangsrettigheder sker når kortet aflæses i en Salto opdateringsenhed.

Skal operatøren, i et Salto offline system, spærre et korts adgang med det samme eller gennemse en 100 % opdateret hændelseslog fra offline døre, må operatøren manuelt ud til dørene for at aktivere spærring og hente hændelseslog.

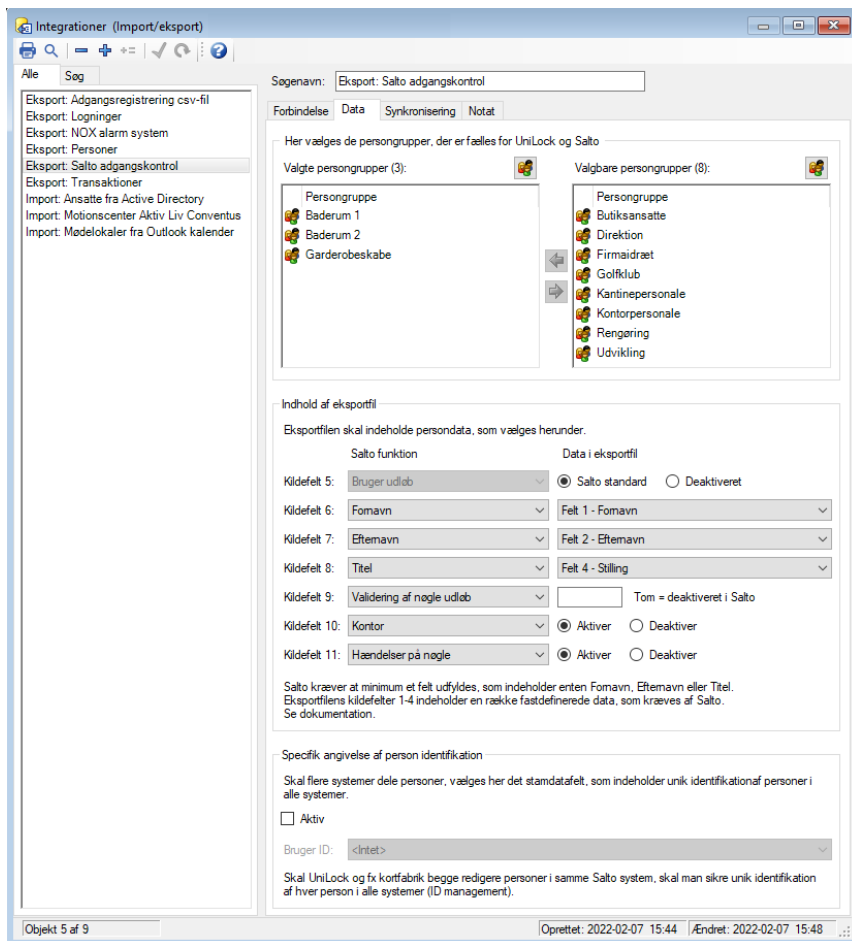
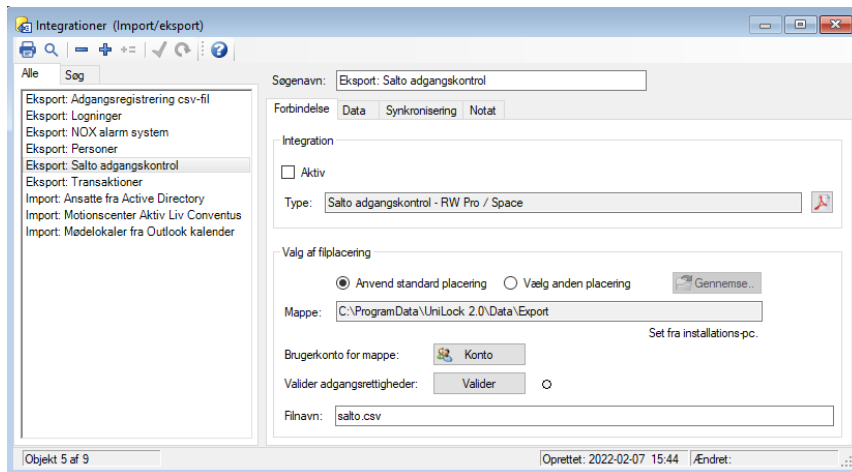
2.3 Genbrug af kort

I Salto systemet kan udstedte kort ikke genbruges til andre personer, da kortet personificeres ved at skrive data på kortet. Udstedte kort kan altid genbruges i UniLock.

3. Installations-vejledning

3.1 UniLock konfiguration

Opsætning foretages under [Integrationer], hvor der oprettes et nyt objekt af typen [Eksport til Salto adgangskontrol - RW Pro / Space].



3.1.1 Personer til Salto

Personers medlemskab af udvalgte UniLock Persongrupper, afgør om en person eksporteres til Salto systemet.

Vælg de Persongrupper, som også oprettes som ”Bruger gruppe niveau” i Salto. Når en person i UniLock er medlem af en eller flere af disse Persongrupper, eksporteres personen til Salto systemet med medlemskab af samme ”Bruger gruppe niveauer”.

3.1.2 Persondata til Salto

Salto systemet kræver at en række fastdefinerede data importeres (Funktion, Bruger ID, Nøglekode, Gruppeniveauer og Bruger udløb). Derudover er det muligt at eksportere valgfri person data fra UniLock til Salto, hvor minimum et data felt skal anvendes til person stamdatafelt, som fx Salto [Fornavn].

Nedenstående liste giver et overblik over Salto personfunktioner, der kan indgå i eksporten. I Salto har alle funktioner en standardværdi, hvor det kun er nødvendigt at tilføje Salto funktioner til UniLock eksportfilen, hvis Salto standardværdi ikke er tilstrækkelig. Indstilling af disse funktioner er beregnet for teknikere med indgående kendskab til Salto og for nærmere information henvises til Salto.

Salto funktion	Salto Destination felt (DB)	Valgmulighed	Info: Funktion og valgmuligheder
Bruger udløb	Bruger udløb. (UserExpiration.ExpDate)	Salto standard. Deaktiveret.	Salto standard = dags dato + en måned. Deaktiveret = brugeren udløber aldrig.
Nøgle udløbstid	Validering af nøgle udløb (ShortTermKeyExpiration.Period)	Tal. Blank = deaktiveret.	Kort udløbstid skrives på nøglen. Blank = deaktiveret.
Nøgle udløbstid (Enhed)	Enhed for [Validering af nøgle udløb]. (ShortTermKeyExpiration.UnitOfPeriod)		0 = Dage, 1 = Timer, øvrige værdier = Dage. Blank = Deaktiveret.
Hændelser på nøgle	Hændelser på nøgle. (AuditOpenings)	Aktiveret. Deaktiveret.	Alle personens adgange gemmes i personens nøgle.
Kontor-mode mulig	Kontor (Office)		Personer kan sætte døre i Office mode.
Overstyre ’forstyr ikke’	Underkend forstyr ikke. (Privacy)		Personen kan overstyre Privacy (Hotel funktion).
Fornavn	Fornavn (FirstName)	Stamdatafelter	
Efternavn	Efternavn (LastName)		
Titel	Titel (Title)		
Tekstfelt 1	Generel felt 1 (GPF1)		
Tekstfelt 2	Generel felt 2 (GPF1)		
Tekstfelt 3	Generel felt 3 (GPF1)		

3.1.3 Specifik person-identifikation

Skal UniLock og fx kortfabrik begge redigere personer i samme Salto system, skal man sikre unik identifikation af hver person i alle systemer (ID management).

I UniLock er det muligt at vælge det stamdatafelt, som indeholder unik identifikation af personer i alle systemer.

3.1.4 Manuel eksport til Salto

UniLock eksporterer automatisk relevante personer til Salto. Ved idriftsættelse og mistanke om forskel er det muligt manuelt at eksportere alle relevante personer fra UniLock til Salto med UniLock knappen [Synkroniser].

3.2 Salto RW Pro / Space konfiguration

I dette afsnit vises den Salto RW Pro / Space konfiguration, som er relevant for integrationen med UniLock.

Med CSV-import i Salto RW Pro / Space pc-program kan andre programmer, som fx UniLock, redigere personer og personers adgangsrettigheder ved hjælp af medlemskab af Salto "Bruger gruppe niveauer". Salto "Bruger gruppe niveauer" anvendes til at give personer i Salto systemet adgang i Døre og Zoner i Adgangstider.

Import er tilgængelig i følgende Salto pc software:

- Salto RW Pro-Access.
- Salto RW Pro-Access SQL.
- Salto RW Pro-Access SQL for services.
- Salto ProAccess Space

Salto skal klargøres før det er muligt at styre personers rettigheder gennem import. Dette afsnit er en vejledning til opsætning i Salto som er særlig relevant for integration via Import.

3.2.1 Avancerede parametre

En række avancerede parametre skal indstilles før import og automatisk udstedelse af kort er mulig.

Salto RW Pro: [Værktøj], [System konfiguration], [System Indstillinger], faneblad [Avanceret]:

Avanceret parameter	Betydning
SHOW_EXT_ID=1	Synliggør indholdet i objekters felt 'Ext ID', som anvendes ved ekstern synkronisering.
ASSIGN_CARDS_AUTOMATIC=1	Tillader at kort automatisk udstedes til person, når kortets serienummer genkendes af en online Salto kortkoder eller online Salto læser.
KEY_ISSUING=1	Gør det muligt at anvende Mifare nøgler, som ikke er Salto formateret på forhånd. Med Salto SAM software bliver nøgler formateret til Salto format, når nøglerne anvendes i en Salto online kortkoder.

3.2.2 Bruger grupper niveau

Salto "Bruger gruppe niveau" anvendes til at give personer adgang i Døre og Zoner efter Adgangstider.

Eksterne programmer kan placere personer i en Salto "Bruger gruppe niveau", når gruppens eksterne ID (Ext ID) er kendt.

UniLock kan redigere personers adgangsrettigheder i Salto, når Salto "Bruger gruppe niveau" har samme eksterne ID som UniLock Persongruppe navnet. Eksporterer UniLock fx personer med adgang i Persongruppe 'Lager', vil personer blive medlem i Salto "Bruger gruppe niveau" med teksten 'Lager' i feltet 'Ext ID'.



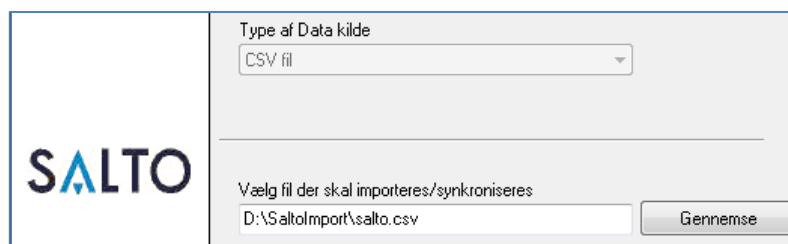
Figur 1 Salto: Eksternt ID (Ext ID) for "Bruger gruppe niveau"

3.2.3 Planlagt Job til automatisk indlæsning af CSV-fil

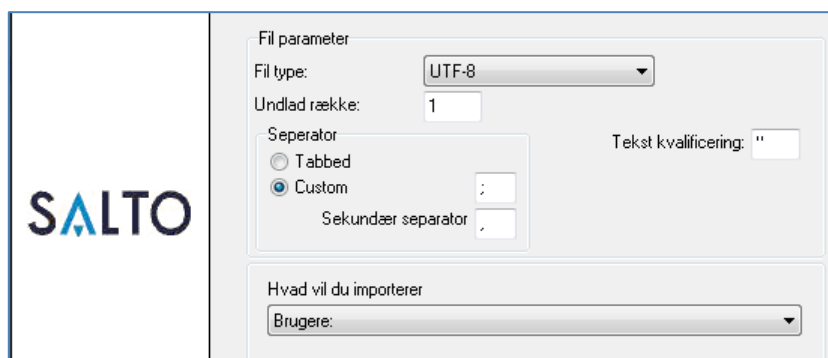
Automatisk indlæsning af CSV-fil i Salto indstilles ved at oprette et Planlagt job.

Her vise en vejledning til oprettelse af et Salto Planlagt job til at importere CSV-fil.

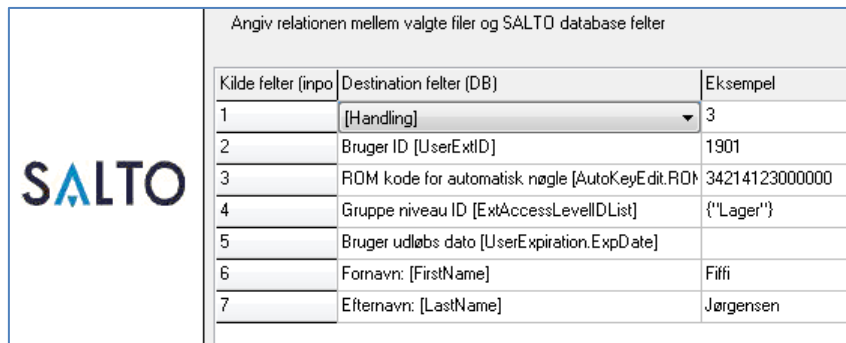
1. I UniLock generes manuelt en eksport fil til Salto med knappen [Synkroniser].
2. I Salto RW Pro: [Værktøj], [Planlagte jobs] oprettes et nyt planlagt job til import af CSV-fil for personer:



Figur 2 Salto: Placering af UniLock eksport fil indtastes eller vælges med knappen [Gennemse]



Figur 3 Salto: Fil parametre for CSV import fil indstilles som vist



Angiv relationen mellem valgte filer og SALTO database felter		
Kilde felter (inpo)	Destination felter (DB)	Eksempel
1	[Handling]	3
2	Bruger ID [UserExtID]	1901
3	ROM kode for automatisk nøgle [AutoKeyEdit.ROM]	34214123000000
4	Gruppe niveau ID [ExtAccessLevelIDList]	{\"Lager\"}
5	Bruger udløbs dato [UserExpiration.ExpDate]	
6	Fornavn: [FirstName]	Fiffi
7	Efternavn: [LastName]	Jørgensen

Figur 4 Salto: [Destination felter (DB)] vælges, så de passer til UniLock eksport fil

3.2.4 Nøgleformat

UniLock eksporterer Mifare nøgler i det format, som er fabriksindstilling i Salto.

Indstilling i Salto er med her for at give muligheden for at verificere korrekt indstilling. I Salto RW Pro: [Værktøj], [System indstillinger], fanebladet [Bruger] vælges 'Kort Serie Nummer CSN' til [7-byte ROM Code (Salto Format)].

Formatet understøtter alle typer Mifare (UID/ROM kode/CSN på 4 byte og 7 byte).

3.2.5 Kort formatering og kodning

Kort, som anvendes i Salto offline døre, skal være Salto formaterede og kodet til dørene.

Kort kan formateres ved hjælp af Salto SAM software og Salto kortkoder. Salto præformaterede kort kan erhverves hos Salto.

Kort kan kodes ved hjælp af Salto online læser eller Salto kortkoder.

3.2.6 Salto afdelinger (Department)

Anvendes Salto afdelinger er Salto operatører og import begrænset til at kunne redigere personer og tildele de "Bruger gruppe niveauer", som er oprettet i egen afdeling. "Bruger gruppe niveauer" i egen afdeling kan indeholde Døre og Zoner fra andre afdelinger.

Med import kan personer i afdeling, Korsør således ikke redigeres af import i afdeling, Nyborg.

Det anbefales at den hierarkisk øverste afdeling kaldet General, anvendes til import. I afdeling General oprettes de "Bruger gruppe niveauer", som import skal kunne tildele personer. "Bruger gruppe niveauerne" i General kan tildeles Døre og Zoner fra andre afdelinger.

Personer i afdeling General kan deles med andre afdelinger, hvor operatøren så efterfølgende kan tildele Døre og Zoner fra egen afdeling.