

UniLock

System 10

Manual til Eksport af objekter

Projekt	PCS125-20
Version	1.0
Revision	220208

UniLock eksport af objekter anvendes til automatisk vedligehold af data i tredjeparts systemer, som vaskeri, adgangskontrol, skabslåse, nøgleskabe, kantine, automater, printer mv.

Objekter kan afleveres til flere modtagere på samme tid, således at flere systemers funktionalitet på samme tid kan baseres på data fra UniLock.

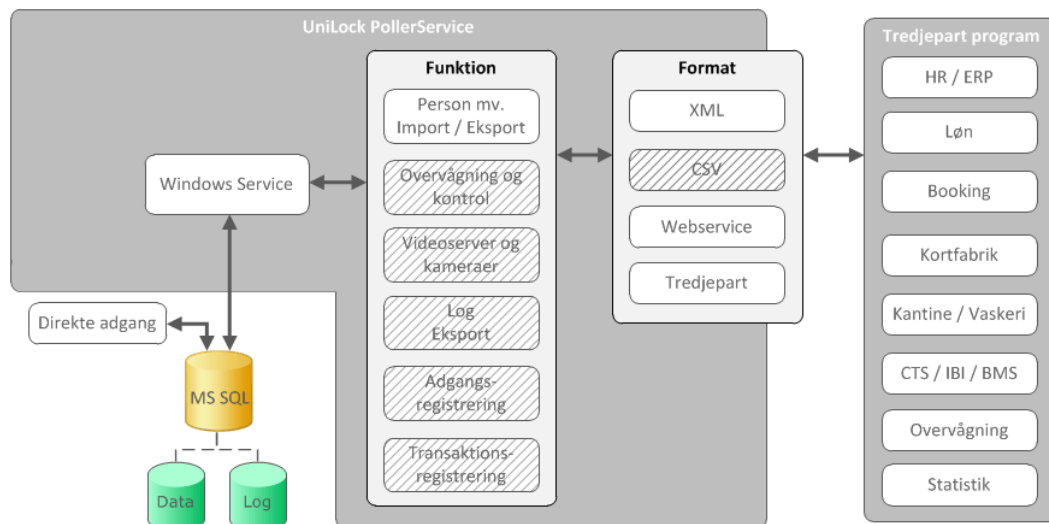
Objekter kan eksporteres til både fil og REST Webservice.

Indholdsfortegnelse

1. Beskrivelse	3
1.1 Generel beskrivelse	3
1.2 Aflevering af objekter	4
1.3 Kanaler	Fejl! Bogmærke er ikke defineret.
1.4 Format	4
1.5 Begrænsninger.....	4
2. Installations-vejledning	5
2.1 Eksport til fil	5
2.2 Personer som eksporteres	6
2.3 Eksport til anden UniLock installation.....	6
2.4 Fuld eksport.....	7
3. Eksempler	8
3.1 XML eksempler	8
3.1.1 Personer	8

1. Beskrivelse

1.1 Generel beskrivelse



Anvendelse

UniLock eksport af objekter anvendes til automatisk vedligehold af data i systemer, som vaskeri, adgangskontrol, skabslåse, nøgleskabe, kantine, automater, printer mv.

Effektivisering af arbejdsgange opnås da data indtastet/importeret i UniLock automatisk løbende bliver eksporteret til tredjeparts systemer, hvorved manuelt arbejde til at oprette data i flere systemer undgås.

Med eksport af objekter kan tredjeparts systemers specifikke funktionalitet anvendes uden ekstra arbejde til vedligehold af data og bekymring om konsistent data.

Beskrivelse

Objekter eksporteres når de oprettes, ændres eller slettes. Eksporten udføres af den indbyggede Windows Service.

For personer er det muligt at vælge mellem at eksportere alle personer eller kun personer med medlemskab af valgte grupper.

Objekter kan eksporteres til både fil og REST Webservice.

Objekter kan afleveres til flere modtagere på samme tid, således at flere systemers funktionalitet på samme tid kan baseres på data fra UniLock.

Eksport af objekter kan tilpasses kundeønsker, som fx andre åbne formater, tredjeparts formater og modtager-typer. Kontakt Unitek herom på mail@unitek.dk.

1.2 Aflevering af objekter

Objekter leveres til modtageren, idet de gemmes i databasen. Hvis objekterne ikke kan afleveres til modtageren, forsøges igen med et stigende tidsinterval, indtil leveringen lykkedes, eller UniLock PollerService stoppes.

1.3 Format

Data eksporteres i UniLock XML format, som er nærmere beskrevet i manualen for XML import (Manual-Import-Objekter.pdf).

1.4 Begrænsninger

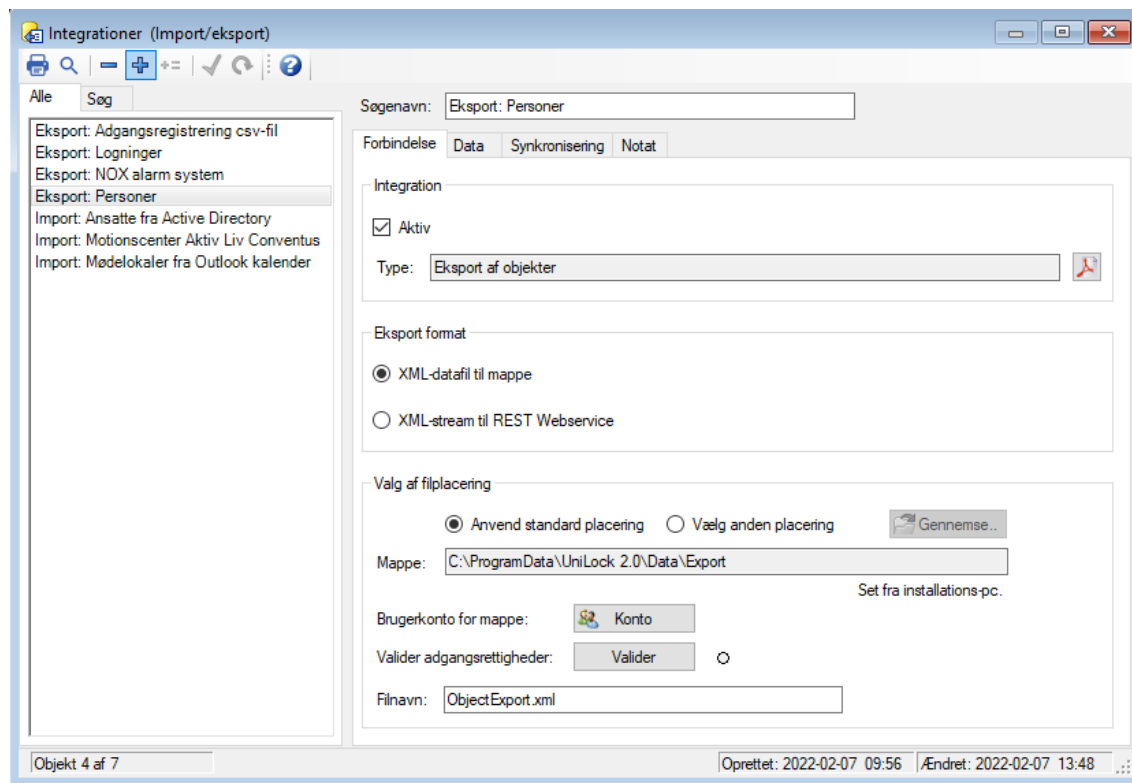
Følgende objekter og delvist valgbare data eksporteres:

- Personer: Søgenavn, [Stamdata], [Nøgler], [Gyldighedsperioder] og [Adgangsretigheder]

Eksport er mulig, når der er tegnet licens til eksport-modulet eller programmet er i demo-mode. I demo-mode er funktionen [Eksporter alle] begrænset til at eksportere de første 10 objekter.

2. Installations-vejledning

Opsætning foretages under [Integrationer], hvor der oprettes et nyt objekt af typen [Eksport af objekter].



2.1 Eksport til fil

Anvendes fil-eksport, skal UniLock PollerService have de fornødne rettigheder til mappen, som filen skal placeres i.

For at undgå, at tredjepart systemet og UniLock skal stå og vente på hinanden, anbefales det, at filen omdøbes af modtagersystemet, inden den læses. Det gør, at filen meget hurtigere bliver ledig for UniLock programmet, og at hele systemet derved bliver hurtigere.

2.2 Personer som eksporteres

Forbindelse Data Synchronisering Notat

Valg af grupper

Eksporter alle personer

Eksporter personer med medlemskab af nedenstående valgte grupper

Valgte persongrupper (3):

- Persongruppe
- Butiksansatte
- Kantinepersonale
- Kontorpersonale

Valgbare persongrupper (10):

- Persongruppe
- Baderum 1
- Baderum 2
- Direktion
- Firmaidræt
- Garderobeskabe
- Golfklub
- Hal A - Hovedindgange
- Hal B - Indgange

Eksport af personers rettigheder

Som udgangspunkt er personers gruppeadgangsrettigheder indeholdt i eksporten. Mængden af grupper kan dog være begrænset til ovenstående [Valgte grupper], hvis dette er valgt.

Vælg her hvilke eventuelle yderligere personrettighedsdata eksporten skal indeholde:

Personens gyldighedsperioder

Personens valgte k-punkter og tidstabeller

Alle personens valgte grupper

Følgende data er inkluderet når personer eksporteres:

- Søgenavn og [Stamdata] (stamdatafelter med data og personbilledets filnavn og relativ sti)
- [Normalnøgle] (inklusive PIN-kode)
- Medlemskab af [Valgte persongrupper] for eksport

Redigeres en person, eksporteres personens data for eksport.

Slettes en person, eksporteres personens data for eksport samt at personen skal slettes.

For at kunne give modtageren for eksport et fuldt billede af personens nuværende og fremtidige rettigheder i UniLock, er det muligt at vælge at eksportere [Gyldighedsperioder] og direkte adgangsrettigheder i k-punkter [Valgte k-punkter og tidstabeller].

Eksporter kun personer fra valgte grupper

Bliver en person medlem af en af de valgte grupper for eksport, eksporteres personen.

Fjernes personens medlemskab af alle grupper for eksport, eksporteres personens data for eksport, og efterfølgende eksporteres personen ikke.

For at kunne give modtageren for eksport et fuldt billede af personens medlemskab af grupper i UniLock, er det muligt at vælge at eksportere [Alle personens valgte grupper].

2.3 Eksport til anden UniLock installation

Det er muligt at eksportere personer fra en UniLock installation til en anden UniLock installation, da format for eksport og import er ens. Personer identificeres ud fra deres [Søgenavn].

Afsender-installationen styrer eksporterede personers Søgenavn, [Stamdata], [Nøgler] (inklusive PIN-kode) og medlemskab af grupper hos modtager. Modtager kan tilpasse eksporterede personers øvrige data i egen installation, som fx [Gyldighedsperioder] og adgangsrigheder for [Valgte k-punkter og tidstabeller], såfremt disse data også er valgt for eksport [Personens gyldighedsperioder] og [Alle personens valgte grupper] eller [Eksporter alle personer].

Afsender kan overdrage en person til modtager ved, i afsenders installation, at fjerne personens medlemskab af grupper for eksport.

2.4 Fuld eksport

Søgenavn: Eksport: Personer

Forbindelse Data Synkronisering Notat

Automatisk fuld synkronisering

Anvend

Automatisk fuld eksport udfører på et valgt tidspunkt eksport af alle personer valgt for eksport.
Under normale omstændigheder er automatisk fuld eksport ikke nødvendig. Vær opmærksom på at der potentielt vil blive sendt en stor mængde data på det valgte tidspunkt.

Tidspunkt for synkronisering: 23:35

Antal dage mellem synkronisering 7 (1-100)

Fuld eksport

UniLock eksporterer automatisk hver person, når personen ændres.
Tryk på [Eksporter], hvis der ønskes at eksportere alle personer valgt for eksport nu.

Eksporter ● Fuld eksport afsluttet.

Fuld eksport er typisk kun nødvendig første gang der eksporteres, eller hvis der er mistanke om at databaseme

3. Eksempler

I dette afsnit vises eksempler på hvordan eksportfil kan se ud.

3.1 XML eksempler

3.1.1 Personer

Nedenstående XML eksempler indeholder:

- Personen "Frank Andersen" er tilføjet gruppen for eksport (Hoveddøre)
- Personen "Eva Mendez" er blevet fjernet fra gruppen for eksport
- Personen "Åse Pedersen" er slettet, mens hun er medlem af gruppen for eksport

```
<?xml version="1.0" encoding="utf-8"?>
```

```
<UniLockData>
  <Persons>
    <Person>
      <Name Value="Frank Andersen" />
      <Guid Value="925d1964-94aa-4608-8ca3-405424ccd5c3" />
      <Mode Value="Update/Create" />
      <IdentificationField Value="Name" />
      <UserData>
        <UserField ID="0" Value="Frank" />
        <UserField ID="1" Value="Andersen" />
        <UserField ID="2" Value="1902" />
        <UserField ID="3" Value="Intern sælger" />
        <UserField ID="4" Value="Butik" />
        <UserField ID="5" Value="Nørregade 1001" />
        <UserField ID="6" Value="1207" />
        <UserField ID="7" Value="Frederiksberg" />
        <UserField ID="8" Value="800 FREETEL" />
        <UserField ID="9" Value="-" />
        <UserField ID="10" Value="F.Andersen@tele2.dk" />
        <UserField ID="11" Value="www.zoo.dk" />
        <UserField ID="12" Value="" />
        <UserField ID="200" Value="Lager/FrankAndersen.jpg" />
      </UserData>
      <Keys>
        <ActiveKey Value="Normal" />
        <NormalKey Text="Blå UniLock brik" KeyData="0088008800342601"
          KeyCode="01BC2689" Type="HEX" />
        <PINCode Value="1234" />
        <KeySetups>
          <KeySetup Number="0" Active="True" Text="Blå UniLock brik"
            KeyData="0088008800342601" Type="HEX" />
          <KeySetup Number="1" Active="True" Text="Nummerplade" Key-
            Data="AV52247" Type="ASCII" />
          <KeySetup Number="2" Active="False" Text="Forsvundet" Key-
            Data="0008088013150641" Type="HEX" />
        </KeySetups>
      </Keys>
      <GroupAccessRights>
        <Group Name="Hoveddøre" />
      </GroupAccessRights>
      <DoorAccessRights>
        <Door Name="Lager - Port 1" TimeTable="Arbejdstider" />
      </DoorAccessRights>
    </Person>
  </Persons>
</UniLockData>
```



```
<Door Name="Produktion" TimeTable=" Arbejdstider" />
</DoorAccessRights>
</Person>
<Person>
  <Name Value="Eva Mendez" />
  <Mode Value="Update/Create" />
  <IdentificationField Value="Name" />
  <UserData>
    <UserField ID="0" Value="Eva" />
    <UserField ID="1" Value="Mendez" />
    <UserField ID="2" Value="1903" />
    <UserField ID="3" Value="Kontorassistent" />
    <UserField ID="4" Value="Hovedkontor" />
    <UserField ID="5" Value="90210 Office road" />
    <UserField ID="6" Value="5700" />
    <UserField ID="7" Value="Svendborg" />
    <UserField ID="8" Value="1-800-OFFICE" />
    <UserField ID="9" Value="20 21 22 23" />
    <UserField ID="10" Value="E.Mendez@Kontor.com" />
    <UserField ID="11" Value="www.sonofon.dk" />
    <UserField ID="12" Value="" />
    <UserField ID="200" Value="EvaMendes.jpg" />
  </UserData>
  <Keys>
    <ActiveKey Value="Normal" />
    <NormalKey Text=" " KeyData="0088088000343122"
      KeyCode="01BC39A2" Type="HEX" />
    <PINCode Value="1234" />
  </Keys>
  <GroupAccessRights />
  <DoorAccessRights>
    <Door Name="Indgang vest" TimeTable="Kontortider" />
  </DoorAccessRights>
</Person>
<Person>
  <Name Value="Åse Pedersen" />
  <Mode Value="Delete" />
  <IdentificationField Value="Name" />
  <UserData>
    <UserField ID="0" Value="Åse" />
    <UserField ID="1" Value="Pedersen" />
    <UserField ID="2" Value="20022" />
    <UserField ID="3" Value="Korrespondent" />
    <UserField ID="8" Value="89 23 45 23" />
    <UserField ID="9" Value="201 201 66" />
    <UserField ID="10" Value="A.Pedersen@Lang.de" />
    <UserField ID="11" Value="www.microsoft.dk" />
    <UserField ID="12" Value="" />
    <UserField ID="200" Value="åsepedersen.jpg" />
  </UserData>
  <Keys>
    <ActiveKey Value="Normal" />
    <NormalKey Text=" " KeyData="8008888035570651"
      KeyCode="01BC2689" Type="HEX" />
    <PINCode Value="235" />
  </Keys>
  <GroupAccessRights>
    <Group Name="Hoveddøre" />
  </GroupAccessRights>
  <PeriodsOfValidity Enabled="True">
    <PeriodOfValidity From="2016-09-13T00:00:00" To="2016-09-
15T00:00:00" />
  </PeriodsOfValidity>
</Person>
```

```
    <PeriodOfValidity From="2016-09-23T04:00:00" To="2016-09-
26T22:00:00" />
    <PeriodOfValidity From="2016-10-23T04:00:00" To="2016-10-
26T22:00:00" />
  </PeriodsOfValidity>
</Person>
</Persons>
</UniLockData>
```