

# UniLock

# System 10

## Manual

### Eksport til NOX Systems (Alarm system)

Projekt	PCS125
Version	2.0
Revision	220208

Med integration til NOX kan UniLock administrere personer og deres rettigheder i alarm systemet fra NOX Systems.

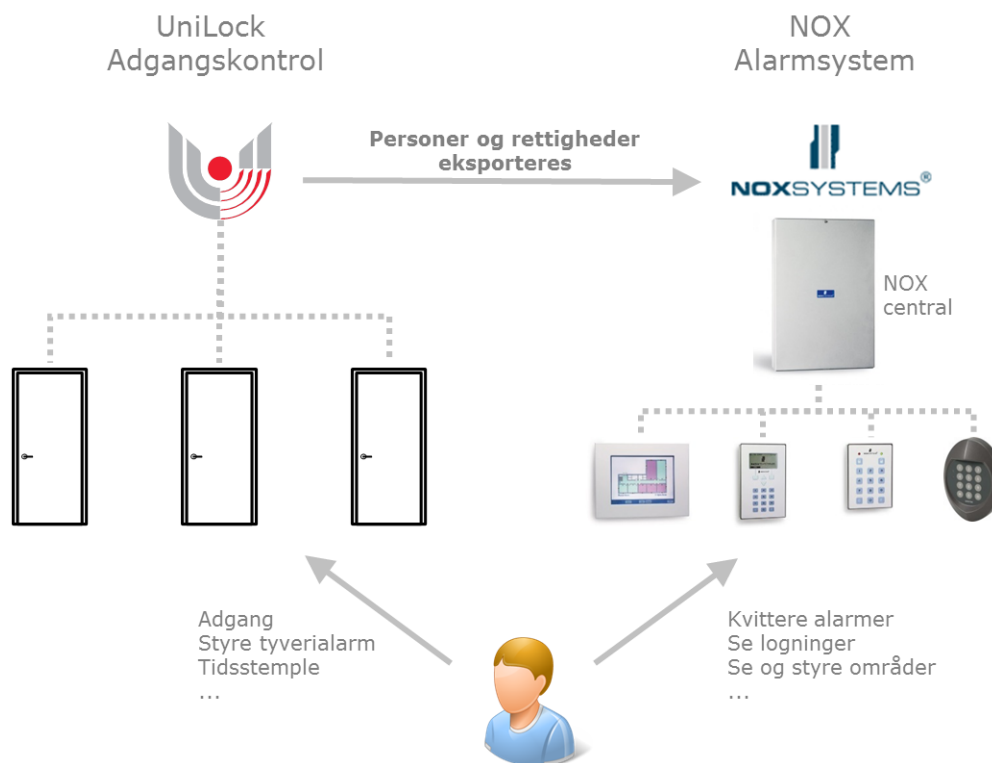
Integration mellem UniLock og NOX letter den daglige administration, da personer og deres rettigheder kun skal administreres i UniLock.

# Indholdsfortegnelse

<b>1. Beskrivelse .....</b>	<b>3</b>
1.1 Generel beskrivelse .....	3
1.2 Aflevering af data.....	4
1.3 Kanaler .....	<b>Fejl! Bogmærke er ikke defineret.</b>
1.4 Licens .....	4
<b>2. Operatør-vejledning .....</b>	<b>5</b>
2.1 Eksport af personer .....	5
<b>3. Installations-vejledning .....</b>	<b>6</b>
3.1 NOX .....	6
3.1.1 Personers rettigheder i NOX .....	6
3.1.2 Tillad indlæsning af personer .....	6
3.1.3 NOX import program (User Synchronizer) .....	6
3.1.4 Nøgleformat .....	7
3.1.5 Unitek læsere og NOX.....	7
3.2 UniLock.....	9
3.2.1 NOX brugerprofil ID-nummer.....	9
3.2.2 Faste koder .....	10
3.2.3 Personer til NOX .....	10
3.2.4 Persongrupper .....	11
3.2.5 Korrigering af nøglekode.....	11
3.2.6 Indhold af eksportfil.....	12
3.2.7 Manuel eksport til NOX .....	12

# 1. Beskrivelse

## 1.1 Generel beskrivelse



### Anvendelse

Kunder med UniLock adgangskontrol og NOX Alarm system kan nu effektivisere arbejds-gange, da UniLock også kan administrere personer i NOX.

Rediger blot personer i UniLock som normalt, og UniLock holder nu automatisk NOX centralen opdateret med de korrekte personer.

### Beskrivelse

Operatører skal blot redigere personers adgangsrettigheder i UniLock som normalt.

Al opsætning af NOX systemet foretages i NOX, mens administration af personer og deres medlemskab af NOX brugerprofil foretages i UniLock.

NOX brugerprofil definerer rettigheder til alarmens forskellige områder, hvor personer med brugerprofilen således har brugerprofilens definerede rettigheder.

Er en person medlem af en valgbar UniLock Persongrupper, bliver personen automatisk eksporteret til NOX, som værende medlem af den angivne brugerprofil og kan ud fra de rettigheder betjene NOX systemet på tastatur/læser/panel tilsluttet NOX centralen.

Det er endvidere muligt i UniLock individuelt per person at tilføje fuld rettighed til andre NOX områder end defineret i brugerprofilen.

Hver gang operatøren redigerer en person med medlemskab af en UniLock Persongruppe for eksport, eksporteres alle personer som skal være i NOX systemet.



## 1.2 Aflevering af data

Data leveres af UniLock PollerService til NOX User Synchronizer, som en CSV-fil i NOX format. CSV-filen indeholder alle personer, som skal være i NOX centralen, og leveres i en valgfri mappe på netværket.

## 1.3 Licens

Eksport er mulig, når der er erhvervet licens til eksport-modulet eller programmet er i demomode.

## **2. Operatør-vejledning**

UniLock operatører skal blot redigere personer og deres adgangsrettigheder som normalt.

### **2.1 Eksport af personer**

Personer eksporteres til NOX, når de er medlem af en UniLock Persongrupper, som er valgt til eksport til NOX.

I UniLock kan personer have flere nøgler (normalnøgle, nøgle 2, nøgle 3 osv.), hvor eksporten indeholder personers første aktive nøgle (typisk normalnøglen).

Der eksporteres til NOX, når relevante ændringer gemmes i UniLock.

## 3. Installations-vejledning

### 3.1 NOX

NOX systemet skal klargøres før det er muligt at styre personers rettigheder gennem import. Dette afsnit er en vejledning til opsætningen i NOX som er særlig relevant for integration via import. For andre indstillinger henvises til NOX dokumentation.

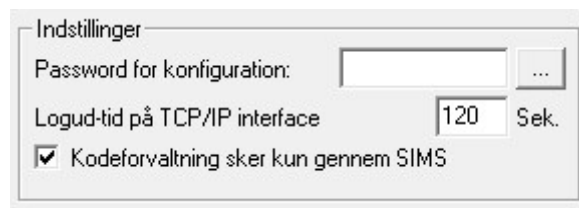
#### 3.1.1 Personers rettigheder i NOX

I NOX central bestemmes personers rettigheder ud fra medlemskab af én brugerprofil samt individuelle rettigheder.

Brugerprofilers rettigheder indstilles i pc-programmet NOX Config og sendes herfra til NOX centralen, hvor brugerprofilers ID-nummer og rettigheder lagres.

#### 3.1.2 Tillad indlæsning af personer

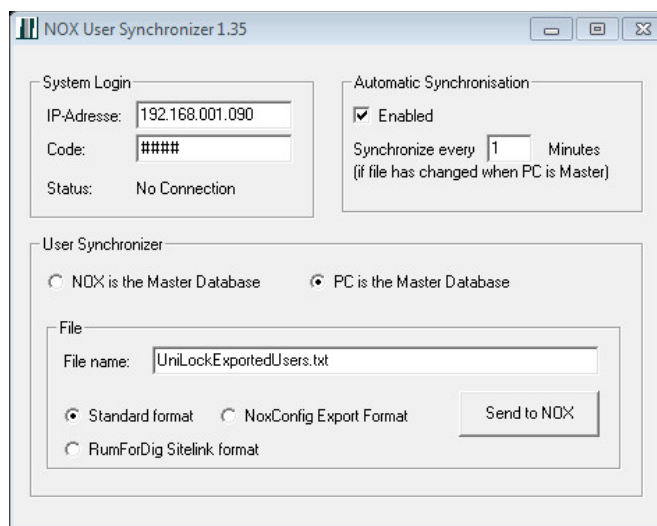
NOX centralen skal indstilles til at kunne modtage personer fra andre programmer end NOX Config. Dette indstilles i centralen ved at aktivere: [NOX Config], [Kundesoftware], [Generelt], [Kodeforvaltning sker kun gennem SIMS]:



Husk at sende indstillingen til centralen: [NOX Config], [Send til central].

#### 3.1.3 NOX import program (User Synchronizer)

Programmet NOX User Synchronizer sender de data, som UniLock eksporterer, til NOX centralen. NOX User Synchronizer indlæser den kommaseparerede fil fra UniLock, og sender filens indhold til centralen. Efterfølgende indeholder NOX centralen kun personer fra filen.



NOX User Synchronizer skal køre og [Automatic Synchronization] skal være Enabled for at personer og deres data automatisk sendes til centralen.

Code er den kode, som NOX User Synchronizer anvender til at logge ind i NOX centralen. Koden skal være tilknyttet Administrator brugerprofilen og skal i forvejen være lagt i centralen fra NOX Config programmet.

Koden indtastes også i UniLock: [Adgangseditor], [Indstillinger], [Eksport af data], kanal med kanal type [NOX alarm system], [Faste koder], [Administrator], [Kode].

### 3.1.4 Nøgleformat

Nøgler eksporterer i NOX standardformat, som også anvendes af Unitek læsere.

Unitek har testet nøgler af typen EM Marin (125kHz) og Mifare (13.56 MHz).

NOX CMI kortlæserenhed læser nøgler med en længde på fire byte, hvilket betyder at Mifare med UID/Rom kode/CSN længere en fire byte ikke understøttes af NOX (Mifare DES-Fire, Ultralight mv.).

### 3.1.5 Unitek læsere og NOX

Unitek læsere tilsluttes NOX CMI kortlæserenhed. Følg vejledning fra Aras Security for korrekt tilslutning og opsætning af NOX.

### 3.1.6 NOX enheder

Integrationen er testet med følgende NOX produkter.

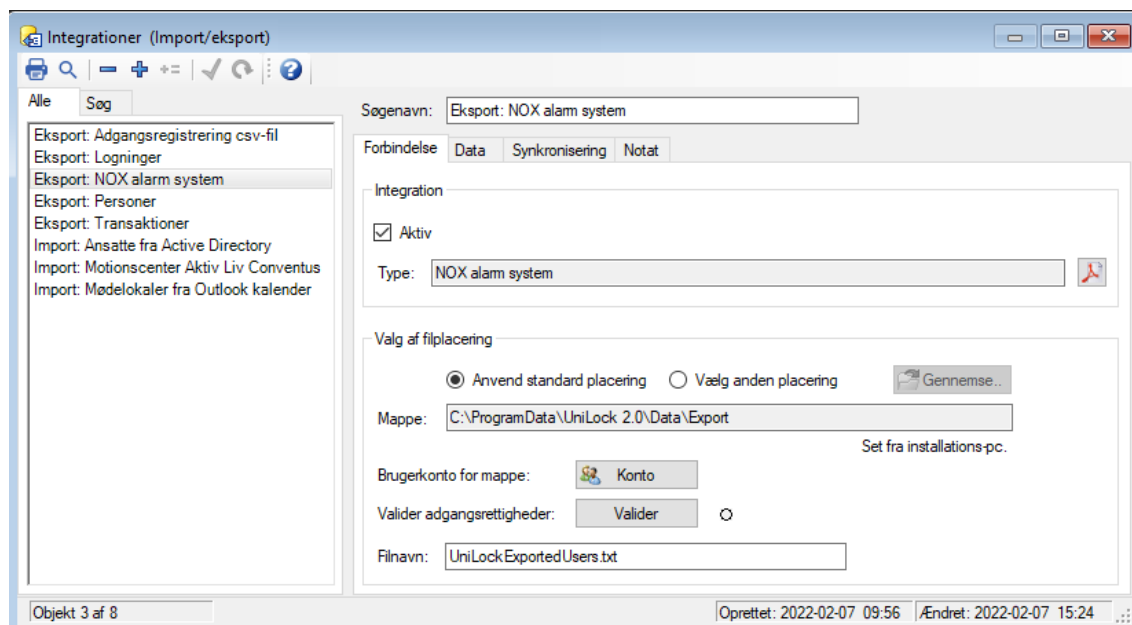
<b>Produkt</b>	<b>Hardware version</b>	<b>Software version</b>
Central	-	NOX Corporate V5
NOXCPU	V5 (kerne)	System V9.65 System V9.84h
NOX Config	-	V7.80k V8.03n
NOX User Synchronizer	-	1.35 1.36
CMI modul	Rev. E	172
CMU modul	-	-

Følg vejledning fra Aras Security for korrekt tilslutning og opsætning af NOX.



## 3.2 UniLock

Opsætning foretages under [Integrationer], hvor der oprettes et nyt objekt af typen [NOX Alarm system].



Søgenavn: Eksport: NOX alarm system

Forbindelse Data Synkronisering Notat

NOX brugerprofil ID

NOX brugerprofil ID skal bruges flere steder i opsætning af eksport til NOX.

NOX brugerprofil ID findes i NOX programmet [NOX Config], hvor metoden til at finde brugerprofil ID er beskrevet i UniLock manualen for NOX.

Faste koder

I NOX central skal der altid være oprettet administratorkode og servicekode, som angives her. Der skal indtastes forskellige koder og korrekt NOX brugerprofil ID, som angivet i NOX Config.

Administrator

Administratorkode er nødvendig for NOX User Synchronizer, så det kan få forbindelse til NOX centralen og sende brugere. Administratorkode findes i NOX Config og skal også indtastes i programmet NOX User Synchronizer.

Brugerprofil ID:  Default = 1

Kode:  Indtastes i NOX User Synchronizer

Service

Servicekode er nødvendig for teknikere, så de kan logge ind i NOX centralen og servicere systemet.

Brugerprofil ID:

Kode:

HUSK at gemme en nedskrevet kopi af ovenstående koder et sikkert sted, som fx i en bankboks.

Faste koder indtastet af:

### 3.2.1 NOX brugerprofil ID-nummer

I NOX central bestemmes personers rettigheder ud fra medlemskab af én brugerprofil. I filen til NOX angives brugerprofiler med et ID-nummer, som skal udlæses af NOX systemet og indtastes i UniLock.

Brugerprofilers ID-nummer er endnu ikke umiddelbart synlig i pc-programmet NOX Config, men findes ved at udføre en eksport af personer således: [NOX Config], [Rediger], [Bruger], [Eksportere brugere], [Gem]. Eksportfilen (.dat) åbnes med fx Windows Notesblok, hvor brugerprofil ID-nummer og tilhørende brugerprofil navne er angivet i filen som fx:

- 1 Administration
- 2 Administrator
- 3 Salg
- 4 Service

Brugerprofil med ID-nummer 2 er således Administrator mens brugerprofil med ID-nummer 3 er Service.

### 3.2.2 Faste koder

I NOX central skal der altid være oprettet kode for brugerprofilerne Administrator og Service.

#### **Kode til NOX profil: Administrator**

Administrator koden anvendes primært til at få adgang til at opdatere NOX centralen med personer. Administrator koden indlæses først i NOX centralen med pc-programmet NOX Config, hvorefter koden indtastes i UniLock og NOX User Synchronizer.

#### **Kode til NOX profil: Service**

Service koden anvendes af teknikeren, som skal servicere NOX systemet.

Der oprettes én fast kode med NOX profil: Service. Udover at følge Service profilen, eksporteres koden med aktiveret NOX rettighed: [Denne kode muliggør konfiguration].

### 3.2.3 Personer til NOX

Personers medlemskab af UniLock Persongrupper, afgør om en person eksporteres til NOX systemet.

I NOX kan en person være medlem af én brugerprofil, hvorfor kun medlemskab af én Persongruppe per person, eksporteres fra UniLock.

**Persongrupper**

Her vælges de persongrupper, som er fælles for UniLock og NOX, og for hver persongruppe angives NOX brugerprofil ID.

Valgte persongrupper (4):

Persongruppe	Brugerprofil ID
Direktion	1
Firmaidræt	124
Golfklub	11
Rengøring	3

Valgbare persongrupper (9):

- Baderum 1
- Baderum 2
- Butiksansatte
- Garderobeskabe
- Hal A - Hovedindgange
- Hal B - Indgange
- Kantinepersonale
- Kontorpersonale

Er en person medlem af én af de valgte UniLock persongrupper, bliver personen automatisk eksporteret til NOX, som værende medlem af NOX brugerprofilen med det angivende brugerprofil ID. Personer i NOX kan kun have én brugerprofil. Under [Personer] [Adgangsrettigheder] er det muligt at se hvilke persongrupper en person i UniLock er medlem af og hvilken prioritet disse har. Hvis en person er medlem af mere end én af de valgte UniLock persongrupper ovenfor, eksporteres NOX brugerprofil ID'et svarende til persongruppen med højest prioritet.

**Korrigerig af nøglekode**

CMI kortlæserinterface anvendes på NOX-systemet:

På grund af en teknisk fejl i NOX CMI kortlæserinterface sender interfacet uheldigvis altid første bit som "0", så derfor skal UniLock følgelig altid eksportere denne bit som "0".

Vend nøglekode  Fx: [12345678] -> [78563412]

Nogle producenters Mifare-læsere spejlvender nøglekoden. Når der anvendes UniLock læsere på NOX-systemet, skal nøglekoden ikke vendes.

**Indhold af eksportfil**

Eksportfilen til NOX kan indeholde brugerspecifik konfiguration, som vælges her..

Person ID:

Af hensyn til NOX, skal stamdatafelt for [Ekstra områder i NOX med fuld rettighed] udfyldes med områdemes numre adskilt af mellemrum, som fx '2 6 11'.

### 3.2.4 Persongrupper

Her vælges de persongrupper som personer skal være medlem af for at blive eksporteret til NOX centralen.

For hver valgt persongruppe angives det NOX brugerprofil ID-nummer, som personer i denne persongruppe, skal være medlem af i NOX centralen.

### 3.2.5 Korrigerig af nøglekode

Nøglekode er det ID læsere aflæser fra personers nøgle og sender. Nøglekode kan fx være Mifare UID/CSN.

CMI kortlæserinterface anvendes på NOX systemet for at tilslutte læsere med Clock/Data interface, som fx UniLock læsere.

På grund af en teknisk fejl i NOX CMI kortlæserinterface læser interfacet altid nøglekodens første bit som '0', så derfor skal nøglekoders første bit altid eksporteres som '0'. Denne korrigerig af nøglekoder øger chancen for nøgledubletter, men er nødvendig for at NOX kan genkende nøgler korrekt. Bemærk at alle kortlæsere i NOX systemet skal tilsluttes samme type NOX kortlæserenhed og sandsynligvis være af samme kortlæserfabrikat.

### **3.2.6 Indhold af eksportfil**

NOX systemet kræver at en række fastdefinerede data importeres. Derudover er det muligt at eksportere valgfri persondata fra UniLock til NOX.

For hver person er det muligt at angive ekstra områder med fuld rettighed i forhold til de områder, der gives rettighed til gennem brugerprofilen. Her vælges det stamdatafelt, hvor ekstra områder nummer angives. Der kan angives flere områders nummer, blot ved at adskille med mellemrum som fx ”2 6 11”. Områders nummer ses i pc-programmet [NOX Config], [Redigér], [Områder].

### **3.2.7 Manuel eksport til NOX**

UniLock eksporterer automatisk alle personer i de valgte persongrupper til NOX hver gang der gemmes ændringer for en person med medlemskab i en af de valgte persongrupper.

Ved idriftsættelse og mistanke om forskel er det muligt manuelt at eksportere alle relevante personer fra UniLock til NOX med knappen [Manuel eksport].