

# UniLock System 10

## Manual Eksport til Nortec vaskerisystem

Projekt	PCS125-20
Version	1.0
Revision	180927

UniLock eksport til Nortec vaskerisystem anvendes til automatisk at vedligeholde beboerdata i Nortec fra UniLock.

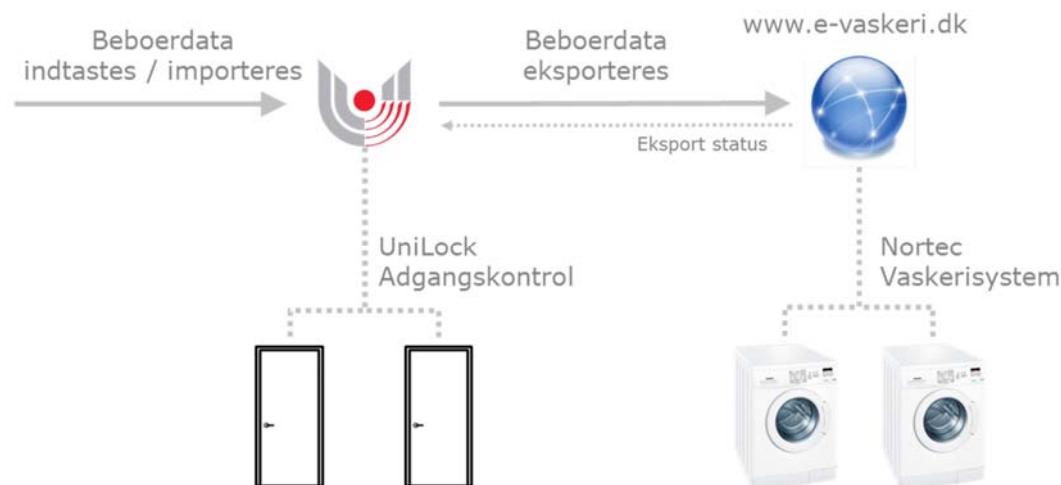
Indtast blot lejlighedsnummer og UniLock holder nu automatisk Nortec opdateret.

# Indholdsfortegnelse

<b>1. Beskrivelse .....</b>	<b>3</b>
1.1 Generel beskrivelse .....	3
1.2 Aflevering af data.....	4
1.3 Kanaler .....	4
1.4 Begrænsninger.....	4
<b>2. Operatør-vejledning .....</b>	<b>5</b>
2.1 Personer som eksporteres .....	5
2.2 Status for eksport.....	5
<b>3. Installations-vejledning .....</b>	<b>7</b>
3.1 Opsætning af stamdatafelter.....	7
3.2 Log-in oplysninger til Nortec Server .....	8
3.3 Nøglekodeformat.....	8
3.4 Test forbindelse .....	8
3.5 Synkroniser til Nortec .....	8

# 1. Beskrivelse

## 1.1 Generel beskrivelse



### Anvendelse

Boligforeninger med UniLock adgangskontrol og Nortec vaskerisystemet kan nu effektivisere arbejdsgange, da systemerne automatisk udveksler data.

Med integrationen mellem Nortec vaskerisystem og UniLock adgangskontrol skal beboerdata kun vedligeholdes ét sted, hvilket effektiviserer arbejdsgange bl.a. i forbindelse med fra- og tilflytninger.

Indtast blot lejlighedsnummer og UniLock holder nu automatisk Nortec opdateret.

### Beskrivelse

Al håndtering af vaskeri-maskiner foregår i Nortec systemet, mens vedligeholdelse af beboerdata alene foretages i UniLock.

Skal en person benytte Nortec vaskerisystem, tilføjes personens lejemålsnummer i UniLock, og Nortec holdes nu automatisk opdateret fra UniLock. Lejemålsnummeret benyttes i Nortec systemet til booking og afregning for benyttelse af de respektive vaskemaskiner.

Hver gang en lejlighedsnøgle oprettes/ændres i UniLock, bliver nøglen og beboerdata/lejemålsdata automatisk sendt til Nortec systemet.

På hjemmesiden [www.e-vaskeri.dk](http://www.e-vaskeri.dk) har beboerne mulighed for at se hvilke vaskemaskiner er ledige og booke vask. Betaling for vask kan foregå via beboerens husleje. Alt dette varetages af Nortec.

Integrationen er hurtigt i drift, da [Synkroniser] funktionen opretter alle UniLock personer med et lejlighedsnummer i Nortec. Synkronisering berører ikke nøgler i Nortec, som ikke er oprettet i UniLock. [Synkroniser] funktionen kan således også anvendes ved mistanke om uoverensstemmelse.

Man kan hurtigt verificere synkroniseringen af de enkelte personer, da status for synkronisering kan ses i et af personens stamdatafelter.

UniLock kan udvikle andre tredjepart specifikke løsninger. Kontakt Unitek herom på [mail@unitek.dk](mailto:mail@unitek.dk).

## 1.2 Aflevering af data

Data leveres til modtageren, idet de gemmes i databasen. Hvis objekterne ikke kan afleveres til modtageren, forsøges igen med et stigende tidsinterval, indtil leveringen lykkedes, eller UniLock PollerService stoppes.

## 1.3 Kanaler

Man kan eksportere ved hjælp af en eller flere kanaler. Man kan fx have en kanal, som eksporterer til en lokal XML-fil, og en, som eksporterer til en webservice, eller to kanaler, der eksporterer til hver sin webservice. Kanalerne er helt uafhængige af hinanden, og kan både eksportere samme og/eller forskellige eksporttyper.

## 1.4 Begrænsninger

Eksport er mulig, når der er tegnet licens til eksport-modulet eller programmet er i demomode. I demomode vil [Synkroniser] maksimalt eksportere ti personer.

## 2. Operatør-vejledning

### 2.1 Personer som eksporteres

Det eneste operatøren skal gøre, for at holde personer/nøgler synkrone mellem UniLock og Nortec, er at tilføje lejlighedsnummeret fra Nortec til det stamdatafelt, som er valgt til lejlighedsnummer. Herefter vil UniLock automatisk holde Nortec opdateret med ændringer på personer.

Følgende ændringer vil aktivere opdatering af Nortec:

- Personer oprettes, ændres eller slettes.
- Lejlighedsnummeret tilføjes, ændres eller slettes.
- Nøglen aktiveres eller deaktiveres.
- Nøgledata ændres eller slettes.

I UniLock kan personer have flere nøgler (normalnøgle, nøgle 2, nøgle 3 osv.), hvor eksporten indeholder personers første aktive nøgle (typisk normalnøglen).

### 2.2 Status for eksport

Status for eksporten vises i personens valgte status-stamdatafelt. Status indeholder dato og tid og beskrivelse. Status opdateres når en operation startes og afsluttes.

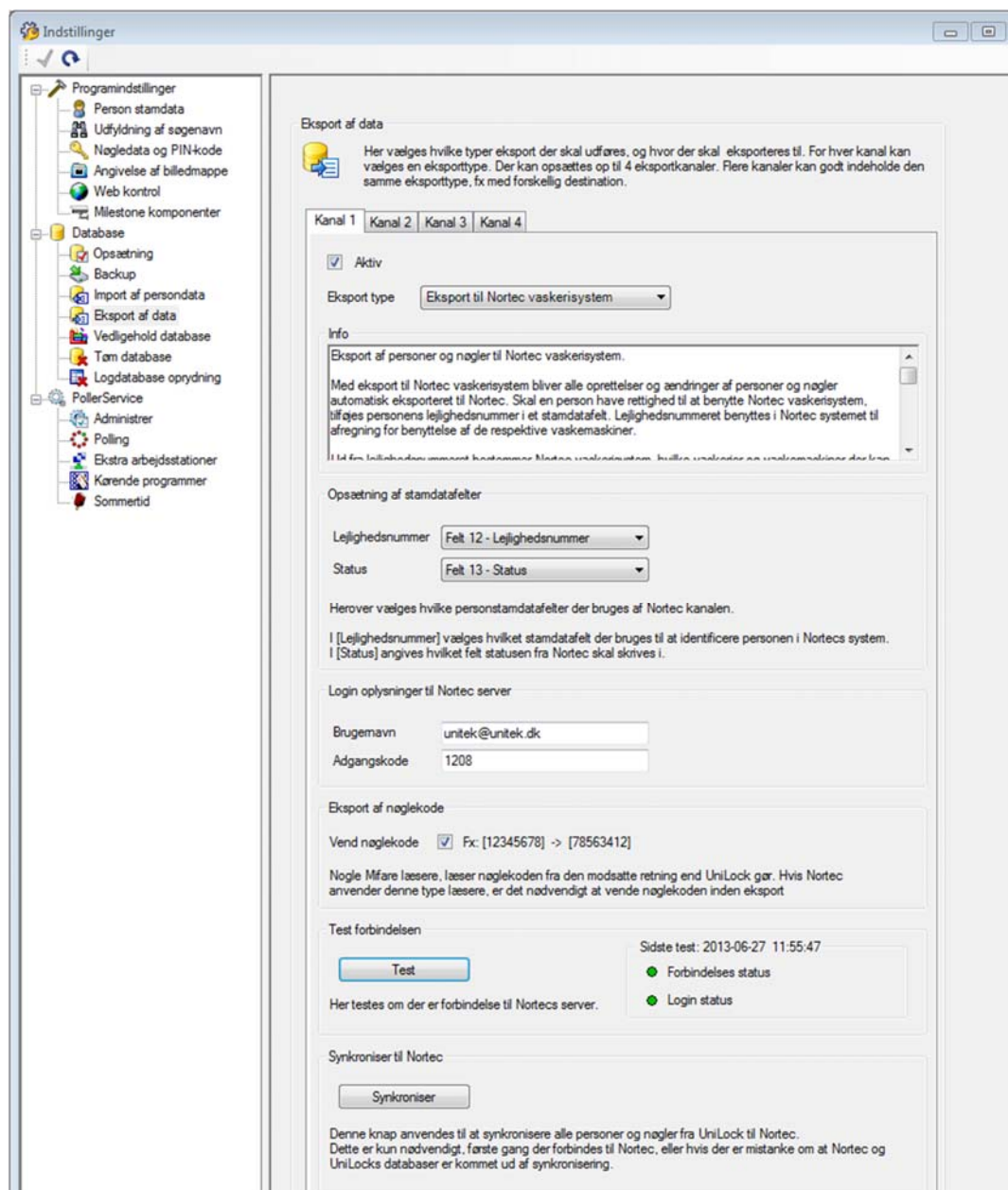
- Status start: Beskrivelse af den operation, som startes.  
Eks.: 2013-05-30 11:31:01: Opret nøgle startet
- Status afslut: Beskrivelse af Nortec resultat, samt hvilken operationsbeskrivelse.  
Eks.: 2013-05-30 11:31:02: OK (Opret nøgle)

Nortec Status	Beskrivelse
OK	Operationen er gået som det skulle
OKUpdated	Operationen er gået som det skulle. Objektet findes i forvejen, og er blevet opdateret
Exists	Objektet fandtes i findes, og intet er ændret
UserNotFound	Operationen fejlede, da det blev forsøgt at ændre en person/Lejlighed, som ikke findes på serveren
TagNotFound	Operationen fejlede, da det blev forsøgt at ændre en nøgle, som ikke findes på serveren
LocationNotFound	Operationen fejlede, da det blev forsøgt at ændre et vaskeri, som ikke findes på serveren
OKButSomeLocations IsNotFound	Operationen er gennemført, men ikke alle vaskerier blev fundet på serveren
Denied	Brugeren har ikke adgang
Error	Uspecificeret fejl

Ofte vil der forekomme flere operationer efter hinanden, f.eks. slet nøgle, opret nøgle.

## 3. Installations-vejledning

Opsætning foretages under [Indstillinger], [Eksport af data]. Her vælges en ledig kanal, og eksporttypen sættes til [Eksport af objekter].



### 3.1 Opsætning af stamdatafelter

I [Lejlighedsnummer] vælges hvilket stamdatafelt lejlighedsnummeret skal indtastes i. Lejlighedsnummeret anvendes til at identificere brugeren/lejligheden i Nortec system.

I [Status] vælges hvilket stamdatafelt, resultatet af eksporten bliver skrevet i.

Når opsætningen gemmes, ændres navnet på stamdatafeltet sig til hhv. [Lejlighedsnummer] og [Status]. Ønskes et andet navn, kan det efterfølgende ændres under [Programindstillinger], [Person stamdata]

## 3.2 Log-in oplysninger til Nortec Server

Angiv samme brugernavn og adgangskode, som anvendes til at logge ind på Nortec websiden.

## 3.3 Nøglekodeformat

Format af den læste Mifare nøglekode kan afhænge af den valgte læser, hvorfor UniLock giver mulighed for at vende nøglekoden inden eksport.

Den sikre måde at verificere indstillingen på, er ved at teste et Mifare kort i Nortec læseren.

## 3.4 Test forbindelse

[Test] knappen tester forbindelse og log-in til den angivne Nortec konto.

## 3.5 Synkroniser til Nortec

[Synkroniser] knappen sender nøgler for alle personer med et lejlighedsnummer til Nortec.

Synkroniseringsfunktionen berører ikke nøgler i Nortec, som ikke er oprettet i UniLock.